

BULLETIN MUNICIPAL

Mars 2010

LE MOT DU MAIRE

L'hiver s'en va enfin...Il a été long et si difficile pour notre village. Mais il fallait passer par ce moment particulier pour arriver à mener de front les 3 chantiers (eau potable, électricité, téléphone et surtout l'assainissement pluvial).

Depuis que nous en parlions, nous avons enfin réussi ! Jamais Mons-Boubert n'avait connu de travaux aussi importants.

Bien sûr, il a été quelquefois difficile de rentrer chez soi le soir et l'état des routes adjacentes montre le passage incessant des engins de chantier...

Mais tout cela sera remis en place dès ce printemps tout comme la rue de Bas. Priorité maintenant aux plantations, aux espaces verts et au fleurissement.

Il va falloir garder les ouvrages dans un bon état de fonctionnement et respecter le cahier des charges préfectoral, principalement ne pas polluer le système.

Toutes les eaux usées et rejets sur la route principale devront être arrêtés.

Je compte sur la vigilance et le bon sens de chacun pour que cela se passe dans le meilleur état d'esprit possible.

Nous avons investi énormément sur ce chantier (plus de 3 500 000 € HT de travaux pour les 3 chantiers)

Nous nous devons de respecter nos bordures, nos talus, nos espaces verts, notre nouvelle route....

Comme je vous l'avais indiqué parallèlement, nous continuons à travailler sur les autres chantiers de la commune

- La construction des logements locatifs (la maison au 57 rue de Bas a été démontée)
- La rénovation des petits cimetières
- La rénovation des vitraux de l'église
- L'agrandissement de la salle polyvalente

Et bientôt l'Eté et les festivités Mons-Boubertoises retrouvées...

Je souhaite beaucoup de joie et de bonheur à notre village pour ces fêtes 2010 et surtout lors de l'inauguration des travaux le **25/09/2010**

Bien Cordialement à Tous

Le Maire

Emmanuel DELAHAYE

**R
É
A
L
I
S
A
T
I
O
N
S

2
0
0
9**

- * Achat d'un fourgon pompier homologué
- * Achat d'une sono portative
- * Restauration et protection des vitraux de l'Eglise
- * Agrandissement de la mare proche de la ferme MARTIN
- * Début des travaux d'assainissement pluvial et mise en souterrain des réseaux (électrique, téléphonique, éclairage public) rue de Bas
- * Achat d'un épandeur à sel
- * Mise à jour et suivi du site internet communal
- * Restauration de la barrière de l'école
- * Création du Comité des Fêtes (organisation des fêtes du village)

**P
R
É
V
I
S
I
O
N
S

2
0
1
0**

- * Achèvement des travaux d'assainissement pluvial
- * Restauration de l'abri bus « Boubert »
- * Restauration et protection des vitraux de l'Eglise (suite)
- * Remise en place du Christ à « Boubert » et rénovation du Christ au Platon
- * Renforcement du fleurissement en partenariat avec les habitants
- * Rénovation des logements et du mur de la Mairie
- * Mise en place du permis de construire des 6 logements locatifs au 57 rue de Bas
- * Réflexion sur le dossier d'agrandissement de la salle polyvalente

NAISSANCES

Pierre HANOT	le 11 Janvier
Matilda TERNOIS	le 7 Août
Chems EVRARD	le 10 Août
Dimitry AMORY	le 19 Août
Emeline VIOT	le 21 Août
Jules NAYLOR	le 29 Août
Mathis DUBUISSON	le 7 Septembre
Aona GENTIEN	le 10 Septembre
Sasha DRON	le 25 Novembre

MARIAGE

Lucie ROCQUE	
et	le 25 Juillet
Aymeric TORON	

DECES

Mme GARDIN Vve LECAT Madeleine	le 19 Janvier
Mme GARDIN Vve ROGER Marguerite	le 23 Janvier
Mme DEROSSIGNY Vve ROGER Edith	le 24 Janvier
M LUCAS Joël	le 9 Février
M RASSE Michel	le 16 Février
M DELANNOY André	le 21 Mai
M DELANNOY Bernard	le 17 Juillet
Mme MARRE Vve BERNADAC Lucie	le 22 Juillet
Mme COULOMBEL Vve POIRET Marthe	le 13 Août
Mme BRICHEUX épouse PENEL Odile	le 15 Décembre

*E
T
A
T

C
I
V
I
L*

*2
0
0
9*

**F
E
S
T
I
V
I
T
E
S

2
0
1
0**

SAMEDI 6 Février

Soirée dansante organisée par l'A S N - Salle Polyvalente

SAMEDI 20 Février

Repas organisé par la Société de Chasse - Salle polyvalente

SAMEDI 27 Mars

Journée Greffage organisée par l'A P E V - Salle Polyvalente

SAMEDI 8 Mai

Repas des Aînés offert par la Municipalité - Salle Polyvalente

MERCREDI 12 Mai

Repas « Cochon de lait » organisé par l'U A E - Salle Polyvalente

DIMANCHE 16 Mai

Concert des « Membres Honoraires » offert par
l'Harmonie Municipale - Salle Polyvalente

SAMEDI 26 Juin - DIMANCHE 27 Juin

LUNDI 28 Juin

Fête Locale - Place de la Mairie

MARDI 13 Juillet - MERCREDI 14 Juillet

Cérémonies, Bals, Feu d'artifices

Repas organisé par l'Amicale des Sapeurs Pompiers

DIMANCHE 15 Août

Brocante organisée par l'U A E - Place de l'Avesne

DIMANCHE 29 Août

Repas organisé par le Club des Aînés - Salle Polyvalente

SAMEDI 25 Septembre

Inauguration des travaux de la rue de Bas

L' A S N (Association Sport et Nature)

Organise à la Salle Polyvalente de Mons-Boubert une soirée « Années 80 » animée par DEZ'N'GEL.

Les festivités débuteront à 19 h 30 avec possibilité de se restaurer

(croque-monsieur, sandwich, pâtisserie...)

ENEZ NOMBREUX pour faire la fête.....



L'Harmonie Municipale



L'Harmonie Municipale a décidé, cette année, de remplacer les cartes de membre honoraire par un concert. Toute personne désireuse de faire un don pourra le faire le 16 MAI 2010 à 17 h à la Salle Polyvalente.

L'Harmonie sollicite toujours des jeunes et moins jeunes musiciens à venir les rejoindre.

Programme musical de l'année 2010

Sorties à Mons-Boubert

- le 16 Mai à 17 h à la Salle Polyvalente Concert « Membres Honoraires »
- le 27 Juin à 17 h à la Salle Polyvalente Concert Fête Locale
- les 13 et 14 Juillet Retraite aux flambeaux
- le 9 Octobre à 20 h 30 à l'Eglise Concert "Michel Grisel" et Chorale Mouettes et Chansons
- le 26 Octobre à la Salle Polyvalente Bal des années 80

Sorties à l'extérieur du village

- le 3 Mai à 16 h 30 Concert à l'Eglise de Saigneville
- le 6 Juin à 17 h Concert à l'Eglise de Boismont
- le 20 Juin à 17 h Concert à la salle des fêtes d'Arrest
- le 11 Juillet Apéritif Concert à Saint Blimont (sous réserve)
- le 18 Juillet à 17 h 45 Concert à la salle des fêtes de Valines
- le 25 Juillet Concert à l'Eglise de Béhen
- le 4 Septembre à 20 h 30 Concert à l'Eglise d'Estréboeuf
- le 5 Septembre Concert Fête de Saint Valery Sur Somme



Les Anciens Combattants de MONS-BOUBERT

Message du 11 Novembre : M. MICHEL Xavier, Président des Anciens Combattants de Mons-Boubert :

Le 2 Août 1914, le tocsin d'alarme annonce la mobilisation générale. Pour la première fois dans l'histoire, tous les hommes valides de 19 ans à 42 ans partent avec l'espoir de battre l'Allemand rapidement et sortir victorieux de cette guerre non voulue par eux. A Mons-Boubert, une centaine de mobilisés sont affectés dans divers bataillons. Le village semble désert et triste. Pour le travail de la terre, les Anciens qui l'avaient abandonné reprennent le cordeau. Des femmes remplacent leur mari absent derrière la charrue. Il faut aussi s'occuper des animaux.

Des enfants quittent l'école pour les travaux de la ferme. Si dure soit-elle, la vie continue. Pendant 52 mois, chaque bataille apporte à notre commune son contingent de deuils, de larmes. Sur les quatre faces de ce monument sont gravés les mots : « Yser, Verdun, Somme, Marne », autant de batailles où les enfants de Mons-Boubert sont tombés pour toujours, à la fleur de l'âge. Parmi ceux qui sont revenus, beaucoup d'entre eux resteront toute la vie meurtris et mutilés par des blessures dont ils ont eu à souffrir. De temps à autre, le retour d'un permissionnaire apporte la joie des siens et ses récits presque incroyables jettent l'effroi. L'hiver 1916-1917, le plus froid de la guerre, est marqué par la venue au repos des troupes alliées dans notre région. Dans de vastes hangars s'empilent des munitions en provenance d'Angleterre par le port de Saint Valery. Pour ces travaux, les Anglais ont recours à la main-d'œuvre de Chinois installés sous des tentes dans les pâtures de Mons. Le 10 Mai 1918, les dépôts de campement repérés par les Allemands sont copieusement bombardés. Les munitions explosent : les gaz se répandent. A Mons, les Chinois se sauvent et la population s'évacue aux alentours. C'est l'épouvante.

Tels sont ici les événements de l'époque, relatés dans un livre sur Mons-Boubert réalisé par les enfants de l'école de notre village vers 1950 avec le précieux concours de leur instituteur Monsieur Chocholle. En ce jour anniversaire de l'armistice du 11 Novembre 1918, nos pensées vont vers nos morts dont les noms sont gravés à jamais sur ce monument. Que le souvenir de tant d'hommes, humbles par leur origine, grands par leur sacrifice, reste vivace en nos cœurs.



Le Bleuet de France : Quel symbole ?

Un peu d'histoire. Le Bleuet de France est né de la volonté de deux femmes de donner une seconde chance aux mutilés de la grande guerre (1914-1918), Charlotte MALLETERRE, fille du Commandant de l'Hôtel National des Invalides et Suzanne LENHARDT, toutes deux infirmières. Elles créent en 1925 un atelier aux Invalides où les pensionnaires confectionnent des fleurs de bleuet en tissu pour reprendre goût à la vie et ainsi subvenir à leurs besoins.

Pourquoi une fleur de bleuet ? C'est un héritage des tranchées. Les premiers soldats du front, vêtus d'un uniforme au pantalon rouge garance, avaient pour habitude de surnommer les nouvelles recrues « les bleuets » à cause de leur uniforme bleu horizon.

L'œuvre nationale du Bleuet de France est la seule œuvre caritative à agir au quotidien à la fois pour les anciens combattants, les victimes de guerre, leurs veuves et pupilles de la Nation qui sont encore aujourd'hui près de 3,6 millions et pour la transmission de la mémoire aux jeunes générations.

Le 11 Novembre 1934, pour la 1ère fois, la diffusion de la fleur de Bleuet est autorisée sur la voie publique. L'Œuvre Nationale du Bleuet de France (ONBF) est une tradition ininterrompue d'aide et de soutien aux victimes des conflits des XX et XXI siècles.

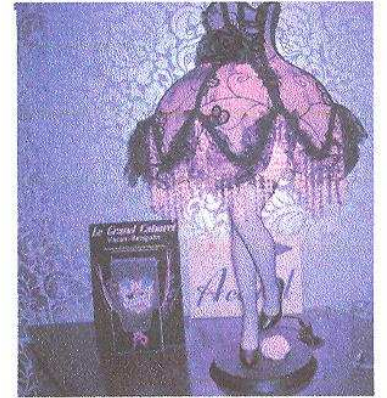
Si le souvenir est dans nos esprits et nos cœurs, il doit se traduire par nos actes. Lors du 11 Novembre, en prenant le bleuet et en offrant votre obole, c'est votre manière de concrétiser une solidarité active envers les survivants et le respect de leur mémoire. Ces mots 'solidarité' et « mémoire » ne sont alors pas vides de sens, ne sont pas que de belles paroles mais ils prennent toute leur signification et c'est tout à votre honneur. Mandatée pour cette diffusion par le Service Départemental de la Somme de l'Office National des Anciens Combattants, l'Association des Anciens Combattants de Mons-Boubert remercie toutes les personnes qui, par leur geste de générosité, ont agi en faveur de l'ONBF.



Club du 3ème âge



Le 4 février, le club du 3ème âge de MONS BOUBERT Organisait une sortie (au grand cabaret) du Vieux Berquin. Nous avons dégusté un excellent repas avant d'apprécier le magnifique spectacle. Nous remercions les personnes des villages alentours qui ont été du voyage. Nous leur disons à bientôt pour une prochaine sortie



Le comité

Avant tout, le club du 3ème âge remercie chaleureusement l'U-A-E pour sa générosité qui nous a permis d'adhérer au comité des fêtes .

C'est toujours avec autant d'enthousiasme que les adhérents du club se réunissent le mercredi après midi pour passer un bon moment .Deux personnes sont venues s'ajouter au groupe de joueurs de cartes ,ce qui prouve l'intérêt de ce rendez-vous bimensuel.

Bien sur nous aimerions accueillir de nouveaux membres, alors, n'hésiter pas à nous contacter.

Le bureau s'est réuni le 3 février, pour faire le bilan de l'année 2009 qui est toute fois positif.

Nous avons également projeté une nouvelle sortie au cours du 1^{er} semestre.

Le traditionnel repas annuel aura lieu le dimanche 29 août 2010.

Le prix annuel de la cotisation sera de 15 euro par adhérent

LE BUREAU



Le Réseau Gériatrique Baie de Somme Picardie Maritime

Une association au cœur du maintien à domicile
des personnes âgées ou dépendantes

Le réseau gériatrique, association (Loi 1901) créée en 2000, a pour objet de favoriser **le maintien à domicile des personnes âgées** dépendantes de plus de 60 ans.

Elle propose aux personnes âgées ou dépendantes un accompagnement médical et un suivi social de qualité. L'objectif initial est d'éviter les ruptures entre le domicile et un séjour à l'hôpital et de **tout faire pour le maintien à domicile** de la personne âgée qui le désire.

Périmètre d'intervention

Saint Valery/Somme

Ault

Frville Escarbotin

Rue

Nouvion en Ponthieu

Crécy en Ponthieu

Moyenneville

*Le bilan médical,
le bilan social,
avant d'envisager une prise en
charge globale.*

Travaillant en coordination avec le médecin généraliste, l'association propose des solutions globales pour que les personnes âgées puissent continuer à se sentir bien chez elle. Le dialogue entre les intervenants, médecins, famille, hôpital, services sociaux est indispensable et le réseau a vocation à fédérer tous les partenaires qui peuvent accompagner la personne âgée.

Financée principalement par l'Union Régionale des Caisses d'Assurance Maladie, ses actions sont multiples. L'association peut être contactée directement par la personne âgée quand elle ressent des difficultés pour organiser son quotidien, par l'hôpital pour préparer le retour à domicile, par la famille ou encore par le médecin traitant ou n'importe quel autre prestataire de santé (pharmacien, infirmière, etc...) qui constaterait des difficultés.

Au Réseau, vous trouverez tout d'abord l'écoute qui vous est nécessaire, puis un bilan social, médical et de kinésithérapie (test d'équilibre) pourra être dressé. Il sera également fait appel, si nécessaire, à un ergothérapeute.



Aider Rassurer Soulager

Aider Rassurer Soulager

Une visite à domicile est proposée afin d'étudier, le cas échéant, la manière dont il sera possible d'adapter le domicile aux pathologies ou difficultés rencontrées par la personne âgée ou dépendante. A l'issue de ces différents diagnostics, une prise en charge globale des problèmes est proposée au cours d'une réunion de coordination. La famille peut y être associée ainsi bien entendu que le médecin traitant. Les solutions d'accompagnement qui s'imposent sont suggérées : prise en charge médicale adaptée réévaluée en fonction de chaque bilan, proposition de soins de confort, travaux au domicile, dossier d'aide personnalisée (APA), dossier de financement par l'agence nationale pour l'amélioration de l'habitat, accompagnement social : auxiliaire de vie, portage de repas à domicile, mise à disposition de matériel médical, etc...

Une fois dans le réseau, un suivi est organisé avec une périodicité fonction du degré d'autonomie du bénéficiaire et de la présence ou non d'un entourage actif. Un contact est pris en moyenne tous les 2 mois afin de suivre l'évolution de la personne âgée ou dépendante.

Une équipe à votre écoute



Tout cela s'organise à l'aide de personnels dévoués et compétents : l'association vient de renforcer le réseau par la présence d'un médecin gériatre, **le Docteur Jérôme Demouy**.

Au quotidien, vous pourrez rencontrer : **la coordinatrice du réseau Chantal Boursicot**, **la secrétaire Sylvie Caudron**. Toutes deux assurent la vie administrative du réseau, la circulation des informations entre tous les intervenants, le suivi des aspects financiers et toutes les autres tâches nécessaires aux objectifs poursuivis par l'association.

Les bilans d'entrée sont réalisés avec des personnels de santé :

Une infirmière Catherine Bianchi, **une ergothérapeute Valérie Skiba** détachée de Hôpital de St Valery et la participation de **kinésithérapeutes libéraux**.

***LE RESEAU peut vous aider Ne restez pas seul
POUR NOUS CONTACTER***

***→ Association réseau gérontologique Baie de Somme Picardie
Maritime***

35 rue du Dr Léger 80230 ST VALERY SUR SOMME

→ Tél. 03 22 60 64 20

→ Email : reseau-gerontologique-vimeu-baie-de-somme@wanadoo.fr



À noter



Jours et heures d'ouverture de la MAIRIE

Lundi et Vendredi de 17 h 30 à 19 h

Mercredi et Samedi de 9 h à 12 h

N°Tél 03 22 31 45 29

N°Fax 03 22 31 70 38

Mail Mairie mairiedemonsboubert@wanadoo.fr

Mail M. le Maire emmanueldelahaye@cabinetdelahaye.fr

Site Internet www.monsboubert.com



Si vous constatez des odeurs malodorantes inhabituelles provenant du C.E.T. n'hésitez pas à le signaler au N° de téléphone suivant :

03 22 31 49 40

N'oubliez pas !

Le prochain ramassage des encombrants aura lieu le

JEUDI 10 JUIN 2010

